

Пожарная безопасность

1.
Соотнесите цветографическое изображение знаков пожарной безопасности и эвакуации с их значением

1.		Направляющая стрелка под углом 45 градусов	
2.		Пожарный водосточник	
3.		Огнетушитель	
4.		Пожарная лестница	
5.		Пожарный гидрант	
6.		Звуковой оповещатель пожарной тревоги	
7.		Открывать движением от себя	
8.		Для открывания сдвинуть	
9.		Направление к эвакуационному выходу по лестнице вниз	

Загрязнение окружающей среды и здоровья человека

Соотнесите основные загрязнители с возможными нарушениями здоровья человека

Пыль, зола	Сажа(носитель смолистых веществ)	Оксиды серы	Оксиды азота	Аэрозоли соединений свинца
А	Б	В	Г	Д

1.

Повышение заболеваемости раком лёгких, кожи, крови

2.

Раздражение дыхательных путей, тошнота, головокружение, сонливость. Снижение иммунитета

3.

Нарушение биосинтеза гемоглобина, снижение иммунитета. Расстройства в работе сердечно-сосудистой, пищеварительной, выделительной систем. Расстройства психики. Накопление в организме свинца. Отставание физического развития детей

4.

Накопление в организме ртути. Повышение общей заболеваемости. Необратимые поражения центральной нервной системы. У детей гипертония, повышенная заболеваемость зубов кариесом

5.

Уменьшение вентиляционной способности и ёмкости лёгких, повреждение слизистых оболочек глаз и верхних дыхательных путей, заболевания кожи

6.

Повышение заболеваемости органов дыхания, пищеварения, горла, носа, уха, слизистой глаз. Кожные заболевания

7.

Увеличение общей заболеваемости, респираторные заболевания

8.

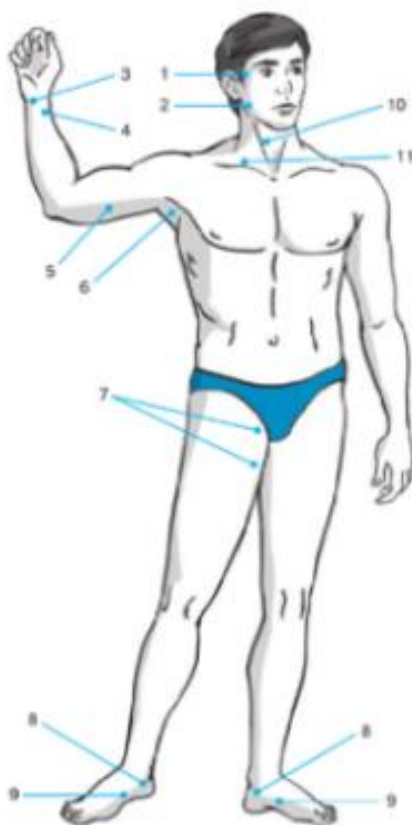
Резкое раздражение лёгких и дыхательных путей, возникновение в них воспалительных процессов, понижение кровяного давления

9.

Общее отравление организма: изменение состава крови, поражение органов дыхания, снижение иммунитета, нарушение обмена веществ, повышение артериального давления

3. Первая помощь

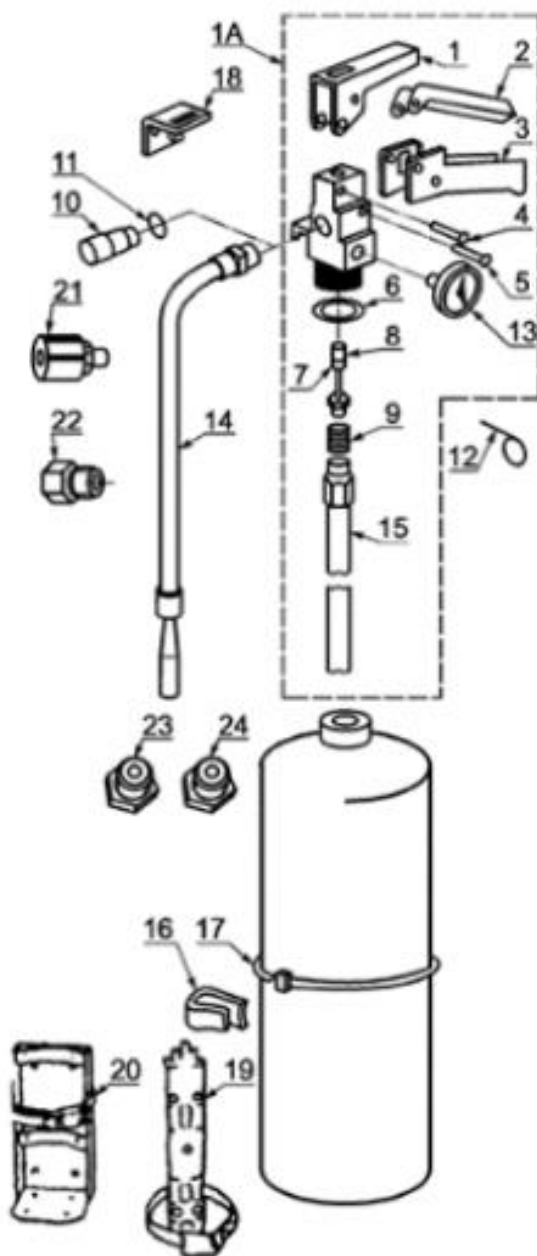
Самые частые осложнения ран — кровотечения. Кровотечения могут быть как наружные, когда кровь истекает во внешнюю среду, так и внутренние, при которых кровь попадает в грудную или брюшную полость, в просвет внутренних органов. Кровотечение может привести к кровопотере, признаками которой будут являться бледность кожи, учащённое сердцебиение и дыхание, головокружение и слабость, сильная жажда. Выберите из перечисленных вариантов точки прижатия артерии при кровотечениях соответствующие указанным номерам.



Передней большеберцовой	височной	локтевой	Задней большеберцовой	Наружной челюстной
плечевой	подмышечной	лучевой	бедренной	Общей сонной

4. Огнетушители переносные

Соотнесите название частей огнетушителя с соответствующей цифрой в соответствии с изображением.



пружина	штифт	Сифонная труба	манжета	Манометр/индикатор давления
Ручка для переноски	Головка огнетушителя	хомут	Штуцер для зарядки	кронштейн

5. **Определите один правильный ответ**

К чему приравнивается электросамокат, имеющий двигатель мощностью более 250 Вт и менее 4 кВт, а также конструктивная скорость которого не превышает 50 км/ч?

- ☐ к мопеду
- ☐ к мотоциклу
- ☐ к электровелосипеду
- ☐ нет верного ответа

Что относится к геологически опасным явлениям?

- ☐ дождевой паводок
- ☐ туман
- ☐ оползни, сели
- ☐ гроза

6.

Что относится к мере безопасности при езде на моноколесе?

- ☐ выезжайте на моноколесе на проезжую часть
- ☐ не превышайте скорость более 7–10 км/ч в пешеходном потоке и в пешеходных зонах, аккуратно объезжайте пешеходов — не задевайте и не пугайте их
- ☐ ездите на моноколесе с тяжёлым или негабаритным грузом
- ☐ передвигайтесь на моноколесе во всех местах, где есть хорошая дорога

7.

Каким разделом ПДД Российской Федерации регламентируются зоны разрешённого передвижения на сегвеях?

- ☐ 11 раздел
- ☐ 15 раздел
- ☐ 19 раздел
- ☐ 24 раздел

8.

Какую позу надо принять в самолете при аварии на взлёте?

- ☐ встать и ускоренно двигаться к выходу
- ☐ защититесь от ударов, покрывшись одеждой или одеялом
- ☐ согнитесь и плотно сцепите руки под коленями; голову наклоните к коленям как можно ниже; ноги уприте в пол, вытянув их
- ☐ встать на четвереньки и ползти к выходу

9.

Какое утверждение противоречит Правилам обращения со средствами бытовой химии?

- ☐ хранить пищевые продукты нужно в таре, освободившейся из-под средств бытовой химии
- ☐ никогда не пробуйте на вкус средства бытовой химии - это приведёт к отравлению и ожогу
- ☐ используйте предусмотренные производителем средства безопасности (перчатки, маска)
- ☐ обращайте внимание на то, для каких целей предназначено средство. В закрытых помещениях не применяйте средства, при пользовании которыми необходимо проветривание
- ☐ не смешивайте разную бытовую химию

10.

Защитное сооружение, в котором в течение определённого времени обеспечиваются условия для укрытия людей с целью защиты от современных средств поражения, поражающих факторов и воздействия опасных химических и радиоактивных веществ – это...

- ☐ убежище
- ☐ простейшее укрытие
- ☐ щель
- ☐ противорадиационное укрытие
- ☐ окоп

11.

В каком году была проведена Всероссийская патриотическая молодёжная эстафета добрых дел. Знамя эстафеты прошло через многие регионы страны с заходом в порты Авачинской бухты Петропавловска-Камчатского, чукотских портов Певек и Эгвекино, Ямало-Ненецкого порта Сабетта, Мурманска?

- ☐ 2015
- ☐ 2020
- ☐ 2017
- ☐ 2019
- ☐ 2022

12.

Кто стал в 1861 г. военным министром Российской империи?

- ☐ Суворов А.В.
- ☐ Жуков Г.К.
- ☐ Кутузов М.И.
- ☐ Милютин Д.А.

13.

Дайте верное определение термину «Гибридная война»:

- ☐ это войны, в которых наряду с традиционными формами и способами ведения войны используется весь спектр средств политического, экономического, финансового, технологического, информационно-психологического характера для нанесения максимального ущерба противнику
- ☐ это война противоборство сторон посредством распространения специально подготовленной информации и противодействия аналогичному внешнему воздействию на себя
- ☐ это экономическая стратегия, используемая воюющими государствами с целью ослабления экономики других государств. В первую очередь это достигается за счет использования экономических блокад. Уничтожение посевов противника - классический метод, применявшийся на протяжении тысячелетий
- ☐ это наиболее острая форма разрешения накопившихся социальных противоречий внутри государства, которая проявляется в виде крупномасштабного вооружённого противостояния между организованными группами
- ☐ нет верного варианта ответа

14.

Какой род войск входит в Сухопутные войска?

- ☐ Воздушно-Космические Силы
- ☐ Танковые войска
- ☐ Военно-Морские Силы
- ☐ Пограничные войска

15.

Какими ракетноносцами пополнились после модернизации Авиацiонные стратегические ядерные силы в 2020 г.? При модернизации на самолёт этого типа установили: новый комплекс вооружения, новый комплекс бортового электронного оборудования, новые доработанные двигатели и винты, а также новые системы управления вооружением, управления самолётом, пилотажно-навигационное оборудование, бортовой комплекс связи, радиолокационная станция, средства объективного контроля.

- ☐ Ту-160М
- ☐ Ка-52
- ☐ Ми-28
- ☐ Ту-95МСМ

16.

Биоэтические и экологические принципы и критерии безопасности жизнедеятельности находятся в тесной взаимосвязи, активно обсуждаются в обществе специалистами законодателями, активистами общественных движений. Сколько в России создано центральных комитетов по биоэтике?

- ☐ 5
- ☐ 3
- ☐ 2
- ☐ 7

17.

Какой выдающийся русский мыслитель и художник, сказал: «Защита Родины есть защита и своего достоинства»?

- ☐ А.С. Хомяков
- ☐ П.Я. Чаадаев
- ☐ Н.К. Рерих
- ☐ В.Г. Белинский

18.

Выберите каким общепризнанным принципом и нормам международного права обязаны руководствоваться командиры (начальники) в служебной деятельности, в мирное время:

- ☐ привлекать к решению учебно-боевых задач в ходе боевой подготовки помощника командира по правовой работе, выполняющего в период вооруженного конфликта обязанности юридического советника
- ☐ использовать не по назначению международной отличительной эмблемы Красного Креста (Красного Полумесяца), международных отличительных знаков гражданской обороны и культурных ценностей, международного специального знака особо опасных объектов, белого флага парламентария, других международно признанных отличительных знаков и сигналов, использование форменной одежды противника и отличительной эмблемы Организации Объединенных Наций, кроме как с разрешения этой организации
- ☐ отдавать приказ никого не оставлять в живых, угрожать этим или вести боевые действия на этой основе
- ☐ нападать на лиц, покидающих на парашюте терпящее бедствие воздушное судно и не совершающих враждебных действий в течение всего времени спуска на землю до предоставления возможности сдаться в плен (за исключением лиц, совершающих десантирование в составе воздушных десантов и в других случаях использования десантирования с парашютом для выполнения боевой задачи)

19.

Для кого являются начальниками старшие офицеры в воинских званиях подполковника, капитана 2 ранга, майора, капитана 3 ранга?

- ☐ для прапорщиков, мичманов, сержантов, старшин, солдат и матросов
- ☐ для старших и младших офицеров, прапорщиков, мичманов, сержантов, старшин, солдат и матросов в) 190-221 шагов мин., размер шага 90-97 см
- ☐ для младших офицеров, прапорщиков, мичманов, сержантов, старшин, солдат и матросов
- ☐ нет верного варианта ответа

20.

Командир роты является непосредственным организатором обучения и повседневного воспитания личного состава. Он обязан:

- ☐ следить за правильным применением и экономным расходом горючего, смазочных материалов и специальных жидкостей в подразделениях батальона
- ☐ проверять в соответствии с программой боевой подготовки знания и практические навыки офицеров, прапорщиков (мичманов), сержантов (старшин), солдат (матросов) роты
- ☐ руководить боевой подготовкой и деятельностью подчиненного ему подразделения
- ☐ принимать меры по предупреждению происшествий и аварий с вооружением, военной техникой, анализировать их причины, немедленно докладывать о них и о принятых мерах командиру батальона

21.

Каждый военнослужащий должен строго соблюдать требования безопасности военной службы. В этих целях он обязан:

- ☐ ставить задачи подчиненным командирам (начальникам) по обеспечению безопасности военной службы, руководить работой комиссии по безопасности военной службы
- ☐ осуществлять постоянный контроль за выполнением требований безопасности военной службы в ходе повседневной деятельности подразделений (служб)
- ☐ немедленно докладывать своему непосредственному командиру (начальнику) о любой сложившейся по вине военнослужащих ситуации, угрожающей жизни и здоровью военнослужащих, жизни, здоровью и имуществу местного населения либо причинением вреда окружающей среде, а также о каждом факте получения им или другим военнослужащим увечий (ранений, травм, контузий) при выполнении мероприятий повседневной деятельности или об ухудшении состояния своего здоровья
- ☐ определять в полку на основании типового перечня для Вооруженных Сил перечень разовых (не относящихся к должностным обязанностям военнослужащих) работ с повышенной опасностью и порядок их безопасного (безаварийного) выполнения

22.

Порядок подъема полка по боевой тревоге определяется планом, разрабатываемым штабом под непосредственным руководством командира полка и утверждаемым старшим командиром. Что в нем должно быть указано?

- ☐ план мобилизации в случае введения военного времени
- ☐ строевой устав и правила обращения с оружием
- ☐ действия дежурного по полку и других лиц суточного наряда при объявлении тревоги в точку, расположенную ниже горизонта стрелкового оружия
- ☐ обязанности командиров в случае ЧС техногенного характера

23.

Дневальный по роте обязан:

- ☐ по команде дежурного по полку закрывать двери казармы на запоры, а допуск прибывших лиц осуществлять по звонку вызывной сигнализации после предварительного ознакомления
- ☐ выдавать по тревоге механикам-водителям (водителям) ключи от замков зажигания и люков машин вместе с путевыми листами
- ☐ следить за выполнением распорядка дня (регламента служебного времени) в роте, в установленное время производить общий подъем личного состава
- ☐ не позволять военнослужащим в холодное время, особенно ночью, выходить из помещения не одетыми

24.

Как называется сторона строя, в которую военнослужащие обращены лицом (машины - лобовой частью)?

- ☐ фланг
- ☐ строй
- ☐ шеренга
- ☐ фронт

25.

Что нужно делать по команде «Противник с фронта - К БОЮ»?

- ☐ фланговые взводы разворачиваются: один - правее, а другой - левее этого взвода в сторону своих внешних флангов
- ☐ замыкающий взвод разворачивается в боевой порядок на месте; взвод, находящийся в середине колонны, - правее его, а направляющий взвод - левее
- ☐ направляющий взвод разворачивается в боевой порядок на месте, следующий за ним взвод - правее, а замыкающий взвод - левее направляющего
- ☐ нет верного ответа

26.

Дайте верное определение термину «Глубина строя»:

- ☐ строй, в котором военнослужащие одной шеренги расположены в затылок военнослужащим другой шеренги на дистанции одного шага (вытянутой руки, наложенной ладонью на плечо впереди стоящего военнослужащего). Шеренги называются первой и второй. При повороте строя названия шеренг не изменяются
- ☐ два военнослужащих, стоящих в двухшереножном строю в затылок один другому. Если за военнослужащим первой шеренги не стоит в затылок военнослужащий второй шеренги, такой ряд называется неполным
- ☐ расстояние от первой шеренги (впереди стоящего военнослужащего) до последней шеренги (позади стоящего военнослужащего), а при действиях на машинах - расстояние от первой линии машин (впереди стоящей машины) до последней линии машин (позади стоящей машины)
- ☐ строй, в котором подразделения построены на одной линии по фронту в одношереножном или двухшереножном строю (в линию машин) или в линию колонн на интервалах, установленных Уставом или командиром

28.

Какая статья Уголовного кодекса РФ связана с захватом заложников?

- ☐ статья 205
- ☐ статья 206
- ☐ статья 208

29.

Что не является видом чрезвычайной ситуации?

- ☐ биолого-социальные
- ☐ природные
- ☐ социально-биологические
- ☐ техногенные

30.

Как расшифровывается РСЧС?

- ☐ российская система предупреждения чрезвычайных ситуаций
- ☐ единая государственная система предупреждения и ликвидации чрезвычайных ситуаций
- ☐ российская система по чрезвычайным ситуациям

31.

Как называются надувные плоты, шлюпки, спасательные жилеты и костюмы?

- ☐ спасательные средства
- ☐ аварийные средства
- ☐ спасательный комплект

32.

Что выдается воинской части при вручении Боевого знамени?

- ☐ ничего
- ☐ Диплом Правительства Российской Федерации к Боевому знамени
- ☐ Грамота Президента Российской Федерации к Боевому знамени
- ☐ сразу присвоении воинской части наименования "гвардейская"

33.

Радиоактивные частицы ионизирующего излучения – это...

- ☐ игрек
- ☐ гамма
- ☐ фосген

34.

Меры медицинской профилактики инфекционных заболеваний:

- ☐ вакцинация: профилактические прививки
- ☐ санитарное просвещение населения
- ☐ соблюдение санитарно-гигиенической культуры жизнедеятельности человека и общества
- ☐ все варианты верны

35.

Определите несколько правильных ответов

Спасение пострадавших (пораженных) при авариях на ХОО с учетом характера, тяжести поражения и места их нахождения должно осуществляться:

- ☐ откачкой (сбором) разлившегося АХОВ в резервные емкости
- ☐ деблокированием пострадавших, находящихся под завалами разрушенных зданий и технологических систем, а также в поврежденных блокированных помещениях
- ☐ установкой заглушек, подчеканкой фланцевых соединений
- ☐ контролируемым выжиганием пролива
- ☐ экстренным прекращением воздействия АХОВ на организм путем эвакуации из зоны заражения и использования СИЗ

36.

Зрители при проведении официальных спортивных соревнований имеют право:

- ☐ скрывать свои лица, в том числе использовать маски, за исключением случаев, специально установленных организатором официального спортивного соревнования, а также средства маскировки и иные предметы, специально предназначенные для затруднения установления личности
- ☐ не сдавать в камеру хранения громоздкие предметы, кроме случаев, когда пронос громоздких предметов в место проведения официального спортивного соревнования согласован с организатором официального спортивного соревнования
- ☐ на уважение и защиту достоинства личности со стороны организаторов и участников официальных спортивных соревнований, собственников (пользователей) объектов спорта и лиц, обеспечивающих охрану общественного порядка и общественную безопасность при проведении официальных спортивных соревнований
- ☐ осуществлять действия, создающие угрозу собственной безопасности, жизни, здоровью, а также безопасности, жизни, здоровью иных лиц, находящихся в месте проведения официального спортивного соревнования или на прилегающей к нему территории
- ☐ на нахождение в месте проведения официального спортивного соревнования в течение всего времени проведения такого соревнования

37.

Остановка транспортных средств для посадки (высадки) пассажиров по их требованию осуществляется, если:

- ☐ есть расписание для всех маршрутов регулярных перевозок, в состав которых включен остановочный пункт, за исключением остановочных пунктов, в которых посадка (высадка) пассажиров осуществляется по их требованию
- ☐ есть наименование конечного остановочного пункта каждого маршрута регулярных перевозок
- ☐ есть условное обозначение транспортного средства (автобуса, троллейбуса, трамвая), используемого для осуществления регулярных перевозок
- ☐ пассажир, находящийся в транспортном средстве, заранее уведомит кондуктора или водителя о необходимости остановки транспортного средства в соответствующем остановочном пункте
- ☐ в остановочном пункте имеются лица, ожидающие прибытия транспортного средства

38.

Достижение целей обеспечения экологической безопасности и рационального природопользования осуществляется путем реализации государственной политики, направленной на решение следующих задач:

- ☐ снижение объемов образования отходов производства и потребления, развитие индустрии их утилизации и вторичного использования
- ☐ Российская Федерация рассматривает свою территорию, ее ландшафтное и биологическое разнообразие, уникальный эколого-ресурсный потенциал в качестве национального достояния, сохранение и защита которого необходимы для обеспечения жизни будущих поколений, гармоничного развития человека и реализации права граждан на благоприятную окружающую среду
- ☐ развитие мощностей и технологий очистки выбросов в атмосферный воздух, промышленных и городских сточных вод
- ☐ развитие "зеленой" и низкоуглеродной экономики становится главным вопросом в международной повестке дня
- ☐ возрастающая конкуренция за доступ к природным ресурсам - один из факторов усиления международной напряженности и возникновения конфликтов между государствами

39.

Задачами государственной политики в сфере противодействия экстремизму являются:

- ☐ совершенствование механизмов противодействия деструктивной деятельности иностранных или международных неправительственных организаций
- ☐ консолидация усилий субъектов противодействия экстремизму, институтов гражданского общества и иных заинтересованных организаций
- ☐ создание единой государственной системы мониторинга в сфере противодействия экстремизму
- ☐ проведение мониторинга правоприменительной практики в сфере противодействия экстремизму

40.

На втором этапе реализации настоящей Стратегии противодействию экстремизму в Российской Федерации планируется осуществить следующие:

- ☐ разработка и принятие законодательных и иных нормативных правовых актов Российской Федерации, субъектов Российской Федерации, направленных на противодействие экстремизму
- ☐ создание системы дополнительной защиты информационно-телекоммуникационных сетей, включая сеть "Интернет", от проникновения экстремистской идеологии
- ☐ обобщить результаты реализации Стратегии
- ☐ при необходимости подготовить предложения по разработке новых документов стратегического планирования в сфере противодействия экстремизму

41.

Пользование маломерными судами разрешается, если:

- ☐ эксплуатировать судно с нарушением норм загрузки, пассажироместимости, ограничений по району и условиям плавания
- ☐ после их государственной регистрации в реестре маломерных судов, нанесения идентификационных номеров и освидетельствования, кроме судов, не подлежащих государственной регистрации
- ☐ при соблюдении установленных производителем судна или указанных в судовом билете условий, норм и технических требований по пассажироместимости, грузоподъемности, предельной мощности и количеству двигателей, допустимой площади парусов, району плавания, высоте волны, при которой судно может эксплуатироваться, осадке, надводному борту, оснащению спасательными и противопожарными средствами, огнями, навигационным и другим оборудованием
- ☐ швартоваться, останавливаться или становиться на якорь в пределах судового хода, у плавучих навигационных знаков, грузовых и пассажирских причалов, под мостами

42.

Со дня схода снежного покрова до установления устойчивой дождливой осенней погоды или образования снежного покрова в лесах запрещается:

- ☐ использовать открытый огонь (костры, паяльные лампы, примусы, мангалы, жаровни) в хвойных молодняках, на гарях, на участках поврежденного леса, торфяниках, в местах рубок (на лесосеках), не очищенных от порубочных остатков (остатки древесины, образующиеся на лесосеке при валке и трелевке деревьев, а также при очистке стволов от сучьев, включающие вершинные части срубленных деревьев, откомлевки, сучья, хворост) и заготовленной древесины, в местах с подсохшей травой, а также под кронами деревьев
- ☐ применять при охоте пыжи из горючих (способных самовозгораться, а также возгораться при воздействии источника зажигания и самостоятельно гореть после его удаления) или тлеющих материалов
- ☐ в случае обнаружения лесного пожара на соответствующем лесном участке немедленно сообщить об этом в специализированную диспетчерскую службу и принять все возможные меры по недопущению распространения лесного пожара
- ☐ хранить горюче-смазочные материалы в закрытой таре, производить в период пожароопасного сезона очистку мест их хранения от растительного покрова, древесного мусора, других горючих материалов и отделение противопожарной минерализованной полосой шириной не менее 1,4 метра

43.

Экологически опасные абиотические (природные или биоестественные) и биотические (техногенные и антропогенные) воздействия классифицируют по следующим основным признакам:

- ☐ компонентам окружающей среды, на которые оказываются воздействия
- ☐ эксплуатации (включая применение и хранение)
- ☐ ликвидации (с утилизацией инертных частей и удалением опасных частей)
- ☐ характеру воздействия экологически опасных факторов

44.

Показатели безопасности объектов для окружающей среды (основные показатели экологической безопасности) должны отражать степень защиты элементов окружающей среды (флоры, фауны, атмосферы, гидросферы, почв, недр и т.п.) от опасных воздействий объекта хозяйственной или иной деятельности. Основными показателями экологической безопасности являются:

- ☐ эксплуатации и утилизации машин и оборудования
- ☐ допустимые по уровню и продолжительности физические, механические, электромагнитные, термические, радиационные, химические и биологические воздействия
- ☐ сейсмобезопасности
- ☐ показатели устойчивости (время опасного воздействия) загрязняющих ядовитых и опасных веществ, попадающих в окружающую среду на стадиях жизненного цикла объекта